

FILIPPO SILVESTRI

## Descrizione di tre specie africane di Margarodini

(Insecta Homoptera, Coccidae).

Il collega e amico Prof. GUIDO GRANDI mi ha comunicato per studio alcuni esemplari di Margarodini raccolti dal Dr. PIETRO BONELLI, medico veterinario regionale di Addi Caieh, nel territorio dell'Achelè Guzzai (Eritrea), la maggior parte dei quali appartengono ad una nuova specie di *Porphyrophora* Brandt ed uno a specie pure nuova del genere affine *Neomargarodes* Green.

L'esame di tale materiale mi ha fatto riconsiderare i caratteri dei generi sopra ricordati e mi ha indotto a ristabilire come valido il genere *Porphyrophora* Brandt, che da vari anni si riteneva sinonimo del genere *Margarodes* Guilding come appresso espongo.

Alla descrizione delle menzionate specie aggiungo in questa nota quella di un'altra specie di *Porphyrophora*, che fu raccolta dal Prof. ALESSANDRO TROTTER in Tripolitania su radici di Leguminose.

### *Porphyrophora* Brandt

Questo genere fu creato dal BRANDT nel 1833 (in Brandt und Rathzeburg Med. Zool., II, p. 355) per la specie *Coccus polonicus* L. e per molti anni fu considerato valido. Più tardi fu ritenuto identico al genere *Margarodes* stabilito dal GUILDING nel 1828 (Ann. of philos.) per la specie *M. formicarum*. Così si continuò a fare fino ad oggi anche dal LINDINGER (1912 e 1937), dal MORRISON (1928) <sup>(1)</sup>; ma io ritengo ora, dopo l'esame delle specie che qui descrivo e la comparazione colle altre note, che sia necessario ripristinare il genere *Porphyrophora*, assegnando ad esso i seguenti caratteri:

FEMINA ADULTA. — Antennae articulis usque ad c. 15 compositae primo ad penultimum brevioribus et latioribus, setis longis et

---

<sup>(1)</sup> Morrison H. - *A classification of the higher groups and genera of the Coccid family Margarodidae.* - U. S. Dep. Agr. Techn. Bull., n. 52.

sensillis bacilliformibus tantum per articuli ultimi apicem dispositis; pedes primi paris fossorii, quam secundi et tertii paris multo robustiores ut in genere *Margarodes*; stigmata thoracalia utrimque duo bene evoluta, stigmata abdominalia nulla (vel tantum in segmento nonnullo anteriore sistentia? In genere *Margarodes* bene evoluta).

MAS ALATUS. — Oculi magni, ocelli distincti ad oculorum latus externum siti. Antennae articulis 10-13 (testibus BRANDT et GREEN et SILVESTRI); pedes primi paris quam secundi et tertii paris robustiores, omnes praetarso ungue integro; urotergita septimum et octavum glandulis ciriparis penicillos longos processibus cylindraceis subtilioribus formantibus; penis longus parte proximali retrorsum directus et deinde antrorsum attenuatus vergens.

LARVA TERTIA. — Subglobosa, apoda (ut in *Margarodes*), stigmata ut in femina adulta.

LARVA PRIMA. — Antennae 6-articulatae (teste HALL, 1924); pedes omnes bene evoluti, cursorii.

A questo genere, oltre alle due specie nuove qui descritte, appartengono le seguenti: *Porphyrophora polonica* (L.) dell' Europa centrale, *P. hameli* Brandt dell' Armenia, *P. indica* (Green) dell' India, *P. Buxtoni* (Newst.) dell' Algeria, *P. hirsutissima* (Hall) dell' Egitto, *P. Parieli* Wayss. del Marocco, *P. Bolivari* Balachow. della Spagna.

### **Porphyrophora erythraea sp. n.**

(fig. I).

FEMINA ADULTA. — Corpus subglobosum antice quam postice paullum angustius, perpilosum pilis longis et subtilioribus et cira alba pulverulenta conspurcatum. Oculi ocello singulo area parva, dermate robusto circumdata, compositi. Antennae breviores (mm. 0,40 longae), 11-articulatae, paullum attenuatae articulis primo ad penultimum anuliformibus, nudis, articulo quarto tantum parte distali externa area parva semilunari sensillis c. 10 punctiformibus instructa, articulo ultimo setis subtilioribus 10-12, quam antenna tota parum brevioribus, et sensillis brevioribus bacilloidis c. 15 ut fig. I, 1 demonstrat.

Pedes primi paris femore quam pars tota sequentia fere  $\frac{1}{4}$  longiore, infra ad apicem setis sat numerosis subtilissimis, ad mm. 0,26 longis, cetera superficie ventrali setis nonnullis brevissimis sparsis, praetarso a tarso vix constrictione distincto et c.  $\frac{3}{5}$  longiore quam ad basim latiore; pedes secundi et tertii paris femore quam pars tota sequentia fere dimidio brevior, ventre setis nonnullis brevibus et nonnulla ad apicem longa instructo, praetarso fere  $\frac{3}{4}$  longiore, quam ad basim latiore.

Derma setis numerosis subtilissimis c. ad mm. 0,40-0,50 longis, inter sese plerisque mm. 0,08-0,10 distantibus et disculis ciriparis circularibus omnibus aequalibus per corporis partem anticam usque ad abdomen (exclusum) multo sparsis, per abdominis dorsum et ventrem praesertim a segmento quarto gradatim magis numerosis, disculo sin-

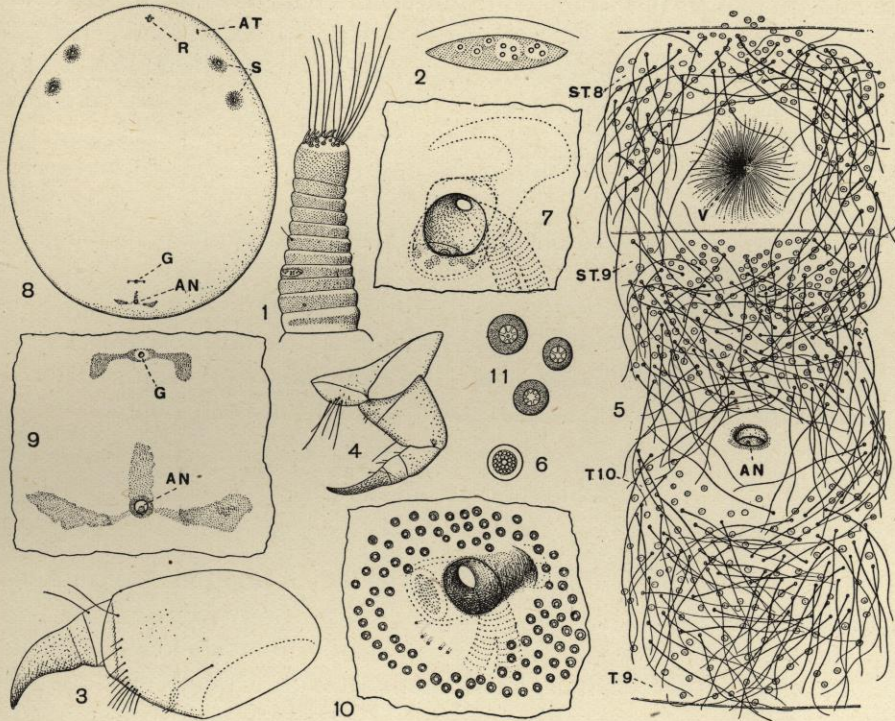


FIG. I.

*Porphyrophora erythraea* sp. n. — 1. Feminae antenna dextera subtus inspecta, multo ampliata. — 2. Eiusdem articuli quarti area sensillis instructa. — 3. Pes primis paris a femore. — 4. Pes paris quarti totus. — 5. Feminae partis medianae derma a sternito nono ad tergitem nonum: An, anus; St, sternum; T, tergitem; V, vulva. — 6. Disculus ciriparus sterniti octavi, multo ampliatus. — 7. Stigma mesothoracicum dexterum subtus inspectum. — 8. Larvae tertiae corpus supinum: An, anus; At, antenna; G, rudimentum vulvae; R, rostrum; S, stigma. — 9. Eiusdem larvae pars postica ventralis magis ampliata. — 10. Larvae tertiae stigma mesothoracicum dexterum subtus inspectum, multo ampliatum. — 11. Disculi tres superficiai peristigmaticae, multo ampliati.

gulo anulo peripherico area perparva centrali vel subcentrali et pseudo-  
poris c. 25 instructo ut fig. I, 6 demonstrat.

Stigmata thoracica magna dermate circumstante nudo, atrii facie  
interna disculis ciriparis 6-7 instructa; stigmata abdominalia haud  
manifesta.

Long. corporis mm. 3-4; lat. abdominis corporis longitudini sub-  
aequalis.

LARVA TERTIA. — Corpus subovale, parte paullum angustiore antica, nudum, in cista subtili squamea materia lacciformi constituta et externe terra incrustata inclusum. Rostrum vix manifestum, setis mandibularibus et maxillaribus longis; antennis tuberculiformibus, vix manifestis. Anus perparvus simplex, dermatis area preanalis magis robusta elongata, areae duae adanales transversales punctis obsessae sistentes.

Stigmata thoracalia magna, area peristigmatica disculis ciriparis numerosis (c. 80), disculo singulo (fig. I, 11) area anuliformi et pseudoporis paucis uniseriatis composito, instructa, nec non poris minimis 4-5 postice ante disculos.

Derma, praeter partes dictas, nudum est et disculis destitutum. Long. corporis ad mm. 4.

OVA circa denudata pallide caesia, subelliptica, mm. 0,45 longa et dimidio minus lata.

LARVA PRIMA et MAS ignota.

HABITAT. — Erythraea (Africa orientalis): Achelè Guzzai.

OBSERVATIO. — Species haec a *P. hirsutissima* (Hall) feminae antennarum articularum numero saltem facile distinguenda est.

### **Porphyrophora libica** sp. n.

(figg. II e III).

FEMINA ADULTA. — Corpus subovale, sat pilosum, pilis subtilioribus ad mm. 0,40-0,45 longis.

Antennae breviores (mm. 0,25 longae) 10-articulatae, articulis praeter ultimum brevioribus, latis, anuliformibus, articulo ultimo quam octavus et nonus simul sumpti parum brevior vel 8-articulatae, articulo ultimo quam octavus et nonus simul sumpti parum longiore, setis et sensillis apicalibus vide fig. II, 2.

Pedes primi paris femore subaeque longo atque ad basim lato et quam pars tota sequens parum longiore, infra setis sat numerosis brevibus instructo, tibia brevior, nuda et a tarso sutura distincta, tarso brevior a praetarsis tantum constrictione parum manifesta distincto, setis brevioribus utrimque duabus instructo, praetarsis robusto aliquantum arcuato; pedes secundi et tertii paris parum robusti, praeter praetarsum, setis nonnullis brevibus instructi, praetarsis tibiam et tarsum simul sumpta subaequante attenuato, acuto.

Derma setis numerosis subtilioribus ad mm. 0,40-0,60 longis per partem dorsualem abdominis segmentorum 6<sup>i</sup> ad 8<sup>um</sup> minus numerosis, disculis ciriparis sparsis sat numerosis circularibus pseudoporis serie una (fig. II, 7) instructis et per partem posticam ventralem a segmento quinto gradatim magis numerosis, ut a tergito octavo, et

parum maioribus et pseudoporis numerosis (fig. II, 6) instructis, urotergitis sexto ad octavum disculis et setis paucis (fig. II, 8) sed poris minimis glandularibus punctiformibus numerosis instructis.

Stigmata thoracica magna dermate circumstante tantum poris

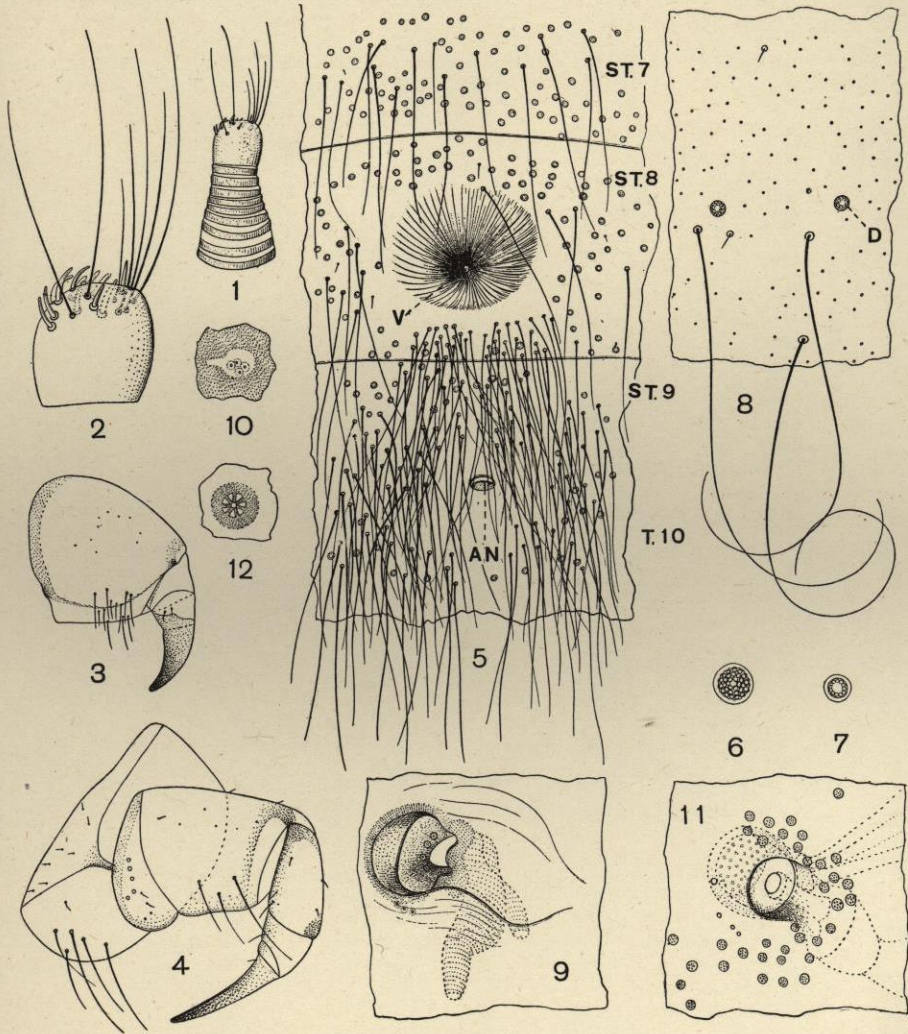


FIG. II.

*Porphyrophora lybica* sp. n. — 1. Feminae antenna dextera supra inspecta. — Eiusdem antennae articulus ultimus, magis ampliatus. — 3. Pes primi paris a femore. — 4. Pes paris tertii (quam primi magis ampliatus). — 5. Feminae sterniti septimi pars mediana ad tergum nonum, multo ampliata: *An*, anis; *St*, sternitum; *T*, tergum; *V*, vulva. — 6. Sterniti octavi disculus ciriparus, multo ampliatus. — 7. Metanoti disculus ciriparus, multo ampliatus. — 8. Feminae urotergiti quinti pars mediana, multo ampliata: *D*, disculi ciripari. — 9. Feminae stigma mesothoracicum, multo ampliatus. — 10. Larvae tertiae antenna. — 11. Eiusdem larvae stigma mesothoracicum, ampliatus. — 12. Disculus ciriparus dermatis peristigmatici, multo ampliatus.

minimis 3-6 instructo, vestibulo interne ad tracheam disculis ciriparis 4-5, pseudoporis c. 12 auctis; stigmata abdominalia haud manifesta.

Long. corporis mm. 5, lat. 3,5.

LARVA TERTIA. — Corpus subellipticum, mm. 3 longum, 2,8 latum, umbrinum, nudum.

Rostrum vix manifestum, setis mandibularibus et maxillaribus

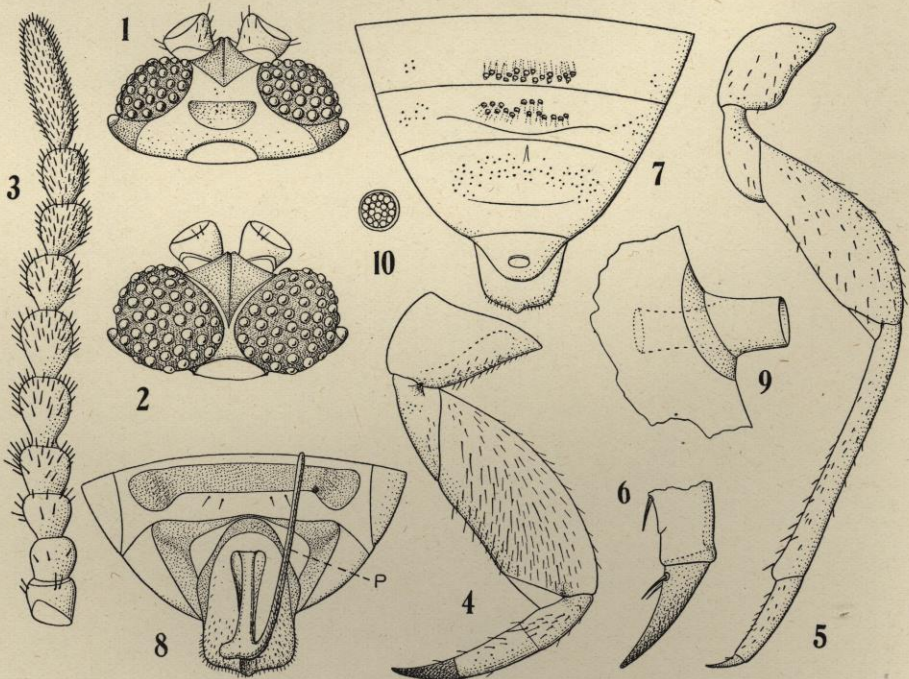


FIG. III.

*Porphrophora lybica* sp. n. — Mas. — 1. Caput pronum. — Caput supinum. — 3. Antenna — 4. Pes primi paris. — 5. Pes paris tertii. — 6. Eiusdem tarsi apex et praetarsus, magis ampliati. — 7. Abdominis pars postica a segmento 7° prona. — 8. Abdominis pars postica a segmento octavo supina. — 9. Urotergiti glandulae ciriparae ductus, lateraliter inspectus, multo ampliatus. — 10. Urotergiti noni disculus ciriparus, multo ampliatus.

bene evolutis; antennis vix manifestis ut area perparva, sensillis 4-5 punctiformibus instructa. Anus parvus, simplex.

Stigmata thoracalia magna, dermate peristigmatico disculis glandularibus c. 35 et poris minimis 3, disculo singulo pseudoporis irregularibus 6-7 (fig. II, 12) instructo.

Derma ceterum disculis destitutum.

LARVA PRIMA ignota.

MAS (fig. III). — Caput carina mediana parva, oculis magnis supra inter sese mm. 0,16 distantibus, subtus subtangentibus, ocello laterali postico parum prominente, antennis 10-articulatis mm. 1,15 longis, articulis tribus proximalibus parum, ceteris setis brevioribus magis numerosis instructis, articulo ultimo quam articuli duo praecedentes simul sumpti paullum longiore.

Pedes primi paris quam ceteri robustiores et paullum breviores, mm. 1,20 longi, femore magis quam duplo supra longiore quam latiore, setis brevioribus numerosis instructo, quam tibia-praetarsus parum longiore, tibia quam tarsus brevior, praetarsus quam tarsus paullum brevior, simplici, attenuato, acuto; pedes ceteri femore  $\frac{2}{3}$  supra longiore quam latiore, tibia quam femur aliquantum et quam tarsus fere  $\frac{2}{3}$  longiore, praetarsus brevi, acuto, simplici, setis duabus proximalibus inferis, brevioribus aucto. Alae mm. 2,40 longae et mm. 1 latae.

Abdomen tergitis 2-6 nudis tantum lateraliter disculis c. 10-15 instructis, tergitis septimo et octavo parte mediana tubulis glandularibus (fig. III, 7 et 9) ciriparis c. 18 et setis minimis nonnullis instructis, tergito nono disculis ciriparis numerosis, disculo singulo pseudoporis numerosis, instructo, sternitis tantum setis paucis posticis brevissimis; sternito decimo angusto, longitudinaliter subrectangulari ad penem recipiendum.

Penis basi retrorsum vergente, virga parte proximali aliquantum arcuata antrorsum vergente, tenui, mm. 0,50 longa.

HABITAT. — Tripolitania septentrionalis: Gefara, super Leguminosarum radices.

OBSERVATIO. — Species haec a praecedente et a *P. hirsutissima* feminae antennarum articulorum numero et disculis ciriparis dorsualibus segmentorum 6-8 minus numerosis et poris minimis sistentibus praesertim distincta est.

### **Neomargarodes aethiopicus sp. n.**

(fig. IV).

FEMINA ADULTA. — Corpus subglobosum antice quam postice parum angustius, perpilosum, pilis subtilissimis ad mm. 0,80 longis et circa pulverulenta albicante conspurcatum.

Antennae breviores (mm. 0,22 longae), gradatim angustiores 5-articulatae, articulo primo brevi, articulis secundo et tertio brevioribus, quarto quam tertius aliquantum longiore, quinto brevior et angustiore setis et sensillis nonnullis ut fig. IV, 1 demonstrat.

Pedes primi paris femore magno infra setis brevibus sat numerosis instructo, tibia-praetarsus quam femur (externe mensus) c.  $\frac{3}{8}$  brevior,

processu proximali supero spatuliformi quam ceterae partis basalis latitudo c.  $\frac{2}{7}$  minore, parte apicali acuta, haud curvata; pedes secundi et tertii paris parvi (mm. 1 longi), attenuati, femore setis 7-8 brevibus et sat longis instructo, tibia quam femur c.  $\frac{1}{3}$  brevioris setis 3-4 longis

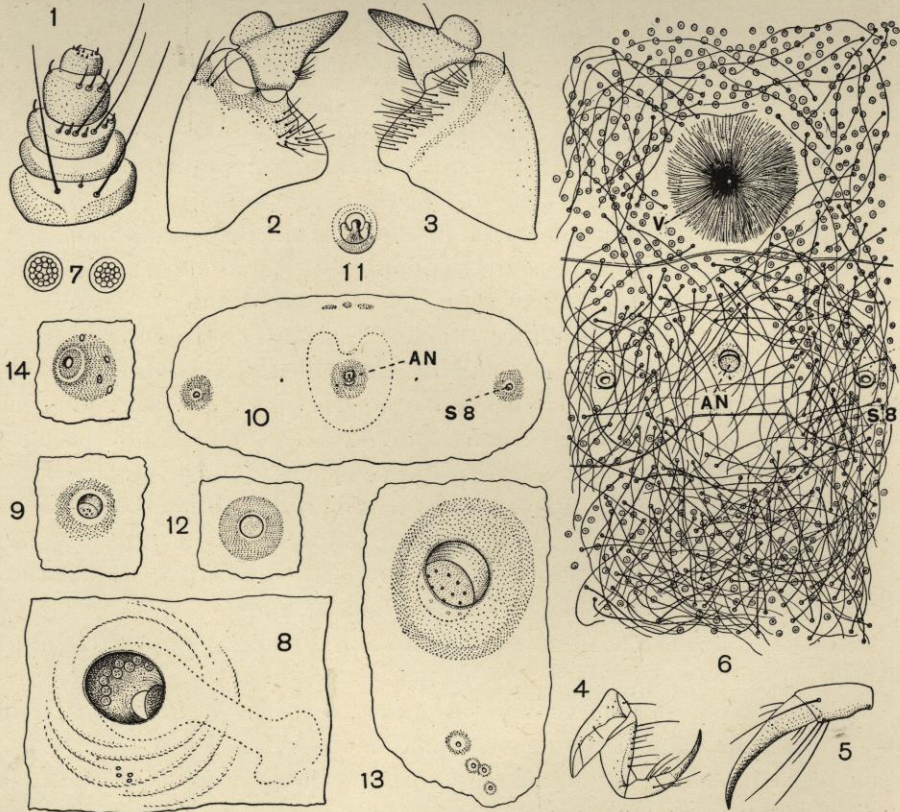


FIG. IV.

*Neomargarodes aethiopicus* sp. n. — 1. Feminae antenna. — 2.-3. Feminae pes primi paris a femore subtus et supra inspectus. — 4. Pes paris tertii. — 5. Eiusdem tibia et tarso-praetarsus, magis ampliata. — 6. Feminae corporis pars mediana postica ventralis a sternito octavo et dorsualis a tergito octavo deplanata, multo ampliata: *An*, anus; *S*<sup>8</sup>, stigma abdominale octavum; *St*, sternum; *T*, tergitum; *V*, vulva. — 7. Disculi ciripari duo urosterniti octavi, multo ampliati. — 8. Feminae stigma mesothoracicum dexterum subtus inspectum. — 9. Larvae tertiae antenna, multo ampliata. — 10. Larvae tertiae parte postica: *An*, anus; *S*<sup>8</sup>, stigma octavum abdominale. — 11. Eiusdem larvae anulus analis, magis ampliatus. — 12. Eiusdem larvae area glandulae urosterniti quarti. — 13. Larvae tertiae stigma mesothoracicum dexterum subtus inspectum. — 14. Abdominis stigma octavum, ut stigma mesothoracicum ampliatur.

(quam praetarsus brevioribus) et seta nonnulla brevi, tarso a praetarsus tantum constrictione obsoleta distincto, setis duabus ventralibus et duabus dorsualibus brevioribus instructo, praetarsus simplici, attenuato, acuto, parum arcuato.



Derma totum sed praesertim per abdominis superficiem setis numerosis subtilissimis c. ad mm. 0,50-0,60 longis, inter sese per abdominis segmentorum partem ventralem mm. 0,06 vel 0,08 vel parum magis distantibus et disculis ciriparis circularibus sat numerosis sparsis, per abdomen praesertim a segmento quarto gradatim magis numerosis, disculo singulo pseudoporis c. 15-18 (fig. IV, 7) instructo.

Stigmata thoracica magna, dermate circumstante nudo, tantum postice parum longe a stigmate poris minimis 4 instructo, stigmatibus vestibulo per latus externum disculis ciriparis 8-9 instructo; stigmata abdominalia 1<sup>um</sup> ad 7<sup>um</sup> sat magna simplicia, stigmata segmenti octavi quam cetera minora sed trachaea instructa.

Long. corporis ad mm. 3,5, lat. abdominis 3,2.

LARVA TERTIA. — Corpus subovale, parte angustiore antica, nudum, dermate robusto, latericium, poris glandularibus paucis praesertim per abdominis superficiem dispositis instructum.

Antennae tuberculiformes minimae. Anus perparvus simplex, dermate circumstante nudo.

Stigmata thoracalia sat magna simplicia disculis ciriparis nullis, tantum dermate parum pone stigma poris minimis 2-3 instructo; stigmata abdominalia 1-7 parva, octavi segmenti minima.

Long. corporis mm. 3,5, lat. 3,2.

LARVA PRIMA et MAS ignota.

HABITAT. — Exemplum tantum descriptum vidi ad Achelè Guzzai (Erythraea) lectum.

OBSERVATIO. — Species haec a *N. niger* Green formae praesertim pedum primi paris distinctissima est.

## RIASSUNTO

In questa memoria l'A. descrive ed illustra tre nuove specie di Coccidi (Margarodini) africani: *Porphyrophora erythraea* e *Neomargarodes aethiopicus* dell'Eritrea; *Porphyrophora libica* della Tripolitania, e ristabilisce come valido il gen. *Porphyrophora* Brandt, che da vari anni si riteneva sinonimo del gen. *Margarodes* Guilding.